

RAPPORT D'ACTIVITÉ 2022



Pour vous – chez vous

**AIDE ET SOINS
A DOMICILE**

SASDOVAL
Vallon de Saint-Imier

SOMMAIRE

Mot du président	3
Mot du directeur	4
Activités du service	5
<i>L'association</i>	5
<i>Activité et chiffres clés</i>	6
<i>Les jubilaires du SASDOVAL en 2022</i>	8
Finances	9
<i>Bilan</i>	11
<i>Compte d'exploitation</i>	12
<i>Tableau de flux de trésorerie</i>	13
<i>Tableau de variation du capital</i>	14
Rapport de l'organe de révision	15

MOT DU PRÉSIDENT

Se reposer sur les acquis dans le domaine des soins à domicile n'est jamais une option... Les services et les organisations doivent constamment se remettre en question au gré des changements que l'on juge bon de nous imposer, contrat après contrat.

Après avoir obtenu ce qui nous semblait être un répit de 4 ans, il nous faut à nouveau réfléchir à de nouvelles structures d'organisation, pour satisfaire des exigences qui ne semblent a priori pas indispensables dans un contexte qui fonctionne bien, voire très bien.

Avec un début d'année 2022 encore fortement marqué par la pandémie, par moments, jusqu'à un tiers des effectifs pris par le COVID, les uns malades, les autres en isolement. Malgré cela, aucune prestation n'a été annulée. Nous devons remercier en cela le travail d'équipe et l'immense effort de planification journalière indispensable.

Nous n'étions pas encore sortis de cette crise que le canton nous informait ; avoir l'intention de restructurer les périmètres d'obligation de couverture sur l'ensemble du territoire cantonal. Objectif de cette nouvelle réforme : n'avoir plus que quelques organisations avec qui négocier les nouveaux contrats de prestations dès 2026.

Dans le même temps, nous apprenions que l'HJB devenait Swiss Medical Network. Ce groupe a rapidement informé sur sa vision future de développer un vaste réseau de soins intégrés, comprenant dans leurs offres des soins à domicile.

Ces informations en début d'année ont largement alimenté tous nos comités en 2022, avec à nouveau une réflexion sur nos structures et nos modes de fonctionnement afin d'être prêts à répondre positivement à ces nouvelles sollicitations.

L'autre élément majeur dont le comité a été en charge fut le changement de direction. Après 13 ans passés à la direction du SASDOVAL, Madame Schoos a souhaité poursuivre sa carrière professionnelle dans un autre domaine que celui des soins. Le comité s'est dès lors mis en quête de trouver pour le service une personne en mesure de poursuivre l'immense travail déjà accompli et de répondre à tous les nouveaux défis à venir.

Un tel changement pour un service n'est pas une chose anodine, tant il est vrai que notre directrice Pauline Schoos était appréciée du personnel. Après une longue série d'auditions, il nous a enfin été permis de trouver en la personne de Raphaël Pellaton, un directeur qui saura conduire le service vers l'ensemble des défis qui lui seront confiés.

Je souhaite remercier notre personnel des soins à domicile pour tout le professionnalisme qu'il a démontré durant ces périodes quelque peu troublées. Il est toujours bon de rappeler que l'ensemble des membres du personnel des soins à domicile sont des travailleurs essentiels qui fournissent des soins importants à de nombreuses personnes vulnérables dans la société. Il est important de leur exprimer notre gratitude et notre reconnaissance pour leur travail important et souvent difficile.

Je ne manquerai pas non plus de remercier très chaleureusement mon comité, qui en 2022 a dû mettre les bouchées doubles pour répondre d'une part aux diverses questions récurrentes et d'autre part se réunir à de multiples reprises pour mener à bien la recherche d'un nouveau directeur.

Merci à chacun de votre engagement.

Thierry Spring
Président

MOT DU DIRECTEUR

Chères lectrices, Chers lecteurs,

2022, une année de défis mais aussi de succès pour le SASDOVAL. Malgré la vague Omicron en début d'année, le service a traversé ces moments avec une approche solidaire et professionnelle. Au fil de l'année, le nombre de cas de COVID-19 a diminué et les mesures de protection se sont progressivement assouplies, ce qui nous a permis de relancer nos projets.

Collaboration avec la Direction de la santé, des affaires sociales et de l'intégration (DSSI)

Au premier trimestre 2022, la DSSI a annoncé sa volonté de réduire le nombre de zones de services de soins à domicile pour l'ensemble du canton. Le SASDOVAL a collaboré avec les cinq autres services du Jura bernois à l'élaboration d'un rapport visant à évaluer les types de regroupements possibles. Cette démarche a démontré une prise de conscience commune et une volonté de collaborer au niveau régional avec notre gouvernement, afin d'atteindre les objectifs de la stratégie de santé du canton de Berne 2020-2030.

Formation

La force du SASDOVAL réside dans ses employés et leurs compétences dans leur ensemble. Pour contribuer à la qualité et à la pérennité du service, le SASDOVAL a toujours participé à la formation professionnelle. En 2022, Mme Nirina Geiser a terminé avec succès son CFC d'assistante en soins et santé communautaire (ASSC) raccourci, tandis que Mme Luana Mignogna a été engagée comme apprentie ASSC. Mmes Celina Menis, Katia Finger et Sabina Marchand ont validé brillamment une formation ABCD des plaies. Mme Lénaïc Jodry a obtenu avec excellence son attestation de formatrice en entreprise. Mme Céline Treuthardt a débuté un module de formatrice en pratique professionnelle ES dans le domaine des soins infirmiers. Tout au long de l'année, nos formateurs en entreprise et praticiens formateurs ont suivi les étudiants pour un total de 182 semaines, toutes formations confondues.

Intégration des services

Le SASDOVAL a intégré, il y a une année, un nouveau logiciel de gestion qui est déjà très bien maîtrisé par le personnel. Un groupe d'infirmières a créé un manuel d'utilisation spécifique au service, ce qui a contribué à l'intégration réussie et durable du nouvel outil. Au cours du dernier trimestre 2022, tous les collaborateurs ont suivi une formation sur les transmissions ciblées, spécifiques à notre dossier de patient informatisé, conçue et proposée par le CEFF Santé-social. Ceci démontre l'engagement du SASDOVAL dans la transition numérique.

La vie d'équipe

En termes de leadership, le départ de la directrice, Mme Schoos, après 13 ans, a été un événement marquant pour le SASDOVAL. L'équipe a pu prendre le temps de faire de beaux adieux à Mme Schoos et de continuer à aller de l'avant, en m'accueillant dans un environnement chaleureux et bienveillant.

Perspectives pour 2023

A l'horizon 2023, le SASDOVAL continuera à se concentrer sur le nouveau périmètre, la formation et la maîtrise des outils et des services. L'organisation est pleinement engagée dans la transition numérique. L'équipe travaillera ensemble pour atteindre l'excellence et la durabilité du service.

Enfin, je souhaite remercier l'ensemble du personnel et les membres du comité pour leur travail, dévouement et collaboration, qui ont permis de faire de 2022 une année fructueuse.

Raphaël Pellaton
Directeur

ACTIVITÉS DU SERVICE

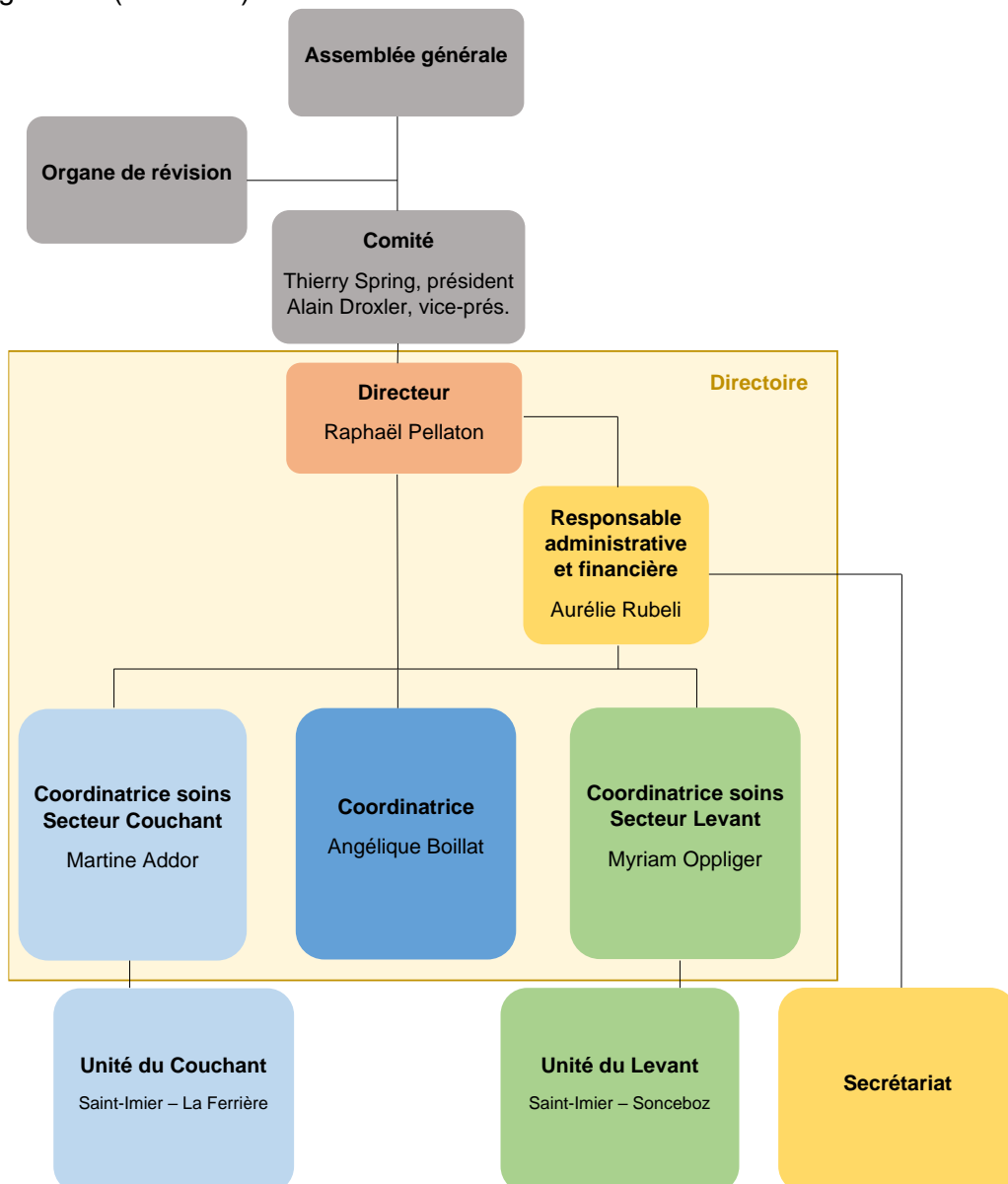
L'association

Organisé en association, le SASDOVAL contribue par ses actions à la santé et au développement de la région. Forte de ses 125 membres elle est représentée en 2022 par un comité composé des membres suivants :

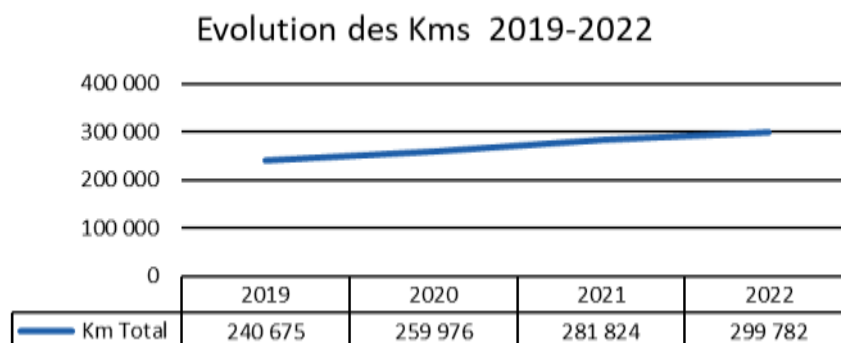
M. Thierry Spring, président
 M. Alain Droxler, vice-président
 Mme Maryse Argenio
 M. Samuel De Marco

Afin de garantir un fonctionnement aisé et une vision stratégique diversifiée et de qualité, MM. Clément Hirschi et Cyril Hug ont été approchés par le comité fin 2022 pour une intégration dans ce dernier dès 2023.

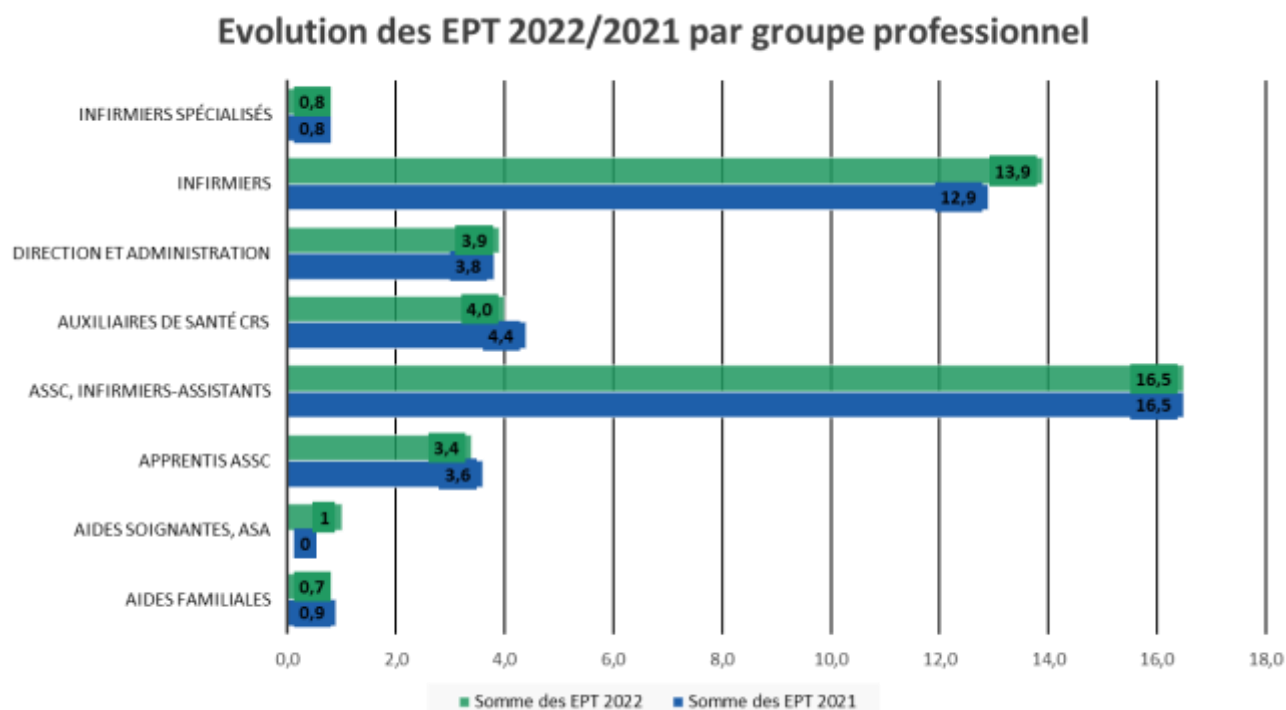
L'organigramme (nominatif) de l'association :



Nous avons parcouru 299'782 kms à l'aide de nos 13 véhicules en 2022. Soit une augmentation de 5,8% par rapport à 2021. Le nombre de kilomètres augmente en lien avec l'activité.



Nos effectifs ont évolué de + 3% (1,3EPT¹) en 2022 par rapport à 2021, pour s'établir à 44,2 EPT. En regard des sept dernières années, cette variation s'inscrit dans la continuité. L'équilibre des compétences répond aujourd'hui parfaitement aux besoins du terrain.



¹ Equivalent plein temps

Les jubilaires du SASDOVAL en 2022

Nous sommes heureux de fêter et féliciter les personnes suivantes :

M. Fix Stéphane pour ses 15 ans d'activité en tant qu'infirmier.

Mme Jeanneret Nathalie pour ses 15 ans d'activité comme auxiliaire de santé Croix-Rouge.

Mme Ogi-Gonçalves Patricia pour ses 20 ans d'activité tout d'abord comme aide-ménagère puis en tant qu'assistante en soins et santé communautaire.

Mme Oppliger Myriam pour ses 20 ans en tant qu'infirmière.

Mme Mamie Béatrice pour ses 25 ans en tant qu'infirmière assistante.

Nous les remercions encore chaleureusement de leur fidélité et investissement au sein de notre association et espérons les avoir encore longtemps à nos côtés.

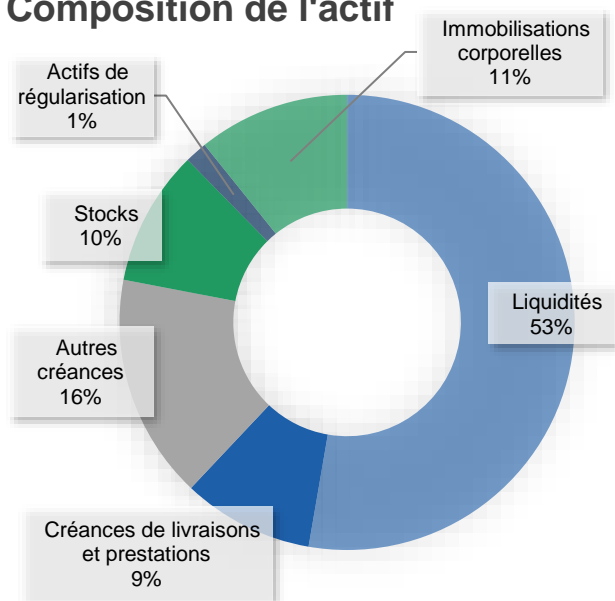
FINANCES

Au niveau financier, nous sommes très satisfaits de présenter pour cette année 2022 un résultat d'exploitation très proche de l'équilibre. La situation financière du SASDOVAL demeure très saine et nous permet d'envisager l'avenir sereinement du point de vue financier.

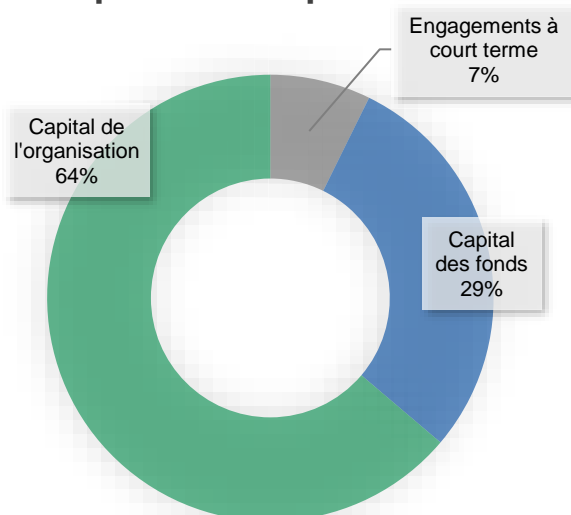
Concernant la présentation des comptes, cette année 2022 est marquée par le passage à l'application des normes Swiss GAAP RPC. En effet, afin de respecter le nouveau contrat de prestations conclu avec le canton, nous avons dû appliquer ce nouveau référentiel pour la présentation des comptes 2022. L'impact majeur de ce changement pour le SASDOVAL concerne les principes d'évaluation puisque plus aucune réserve latente n'est admise. Certains postes du bilan, sur- ou sous-évalués, ont dû être retraités à leur juste valeur et les provisions constituées par le passé ont été dissoutes. Nous retrouvons donc dans le résultat exceptionnel un bénéfice conséquent suite à la dissolution des réserves latentes. Pour le reste, il faut préciser que le Manuel Finances de l'association faîtière, remanié complètement et appliqué dès 2021, reprend les grands principes des Swiss GAAP RPC. Des changements conséquents avaient donc déjà été faits durant l'exercice 2021.

La composition du bilan reste sensiblement la même que pour les exercices précédents. Les liquidités et le capital de l'organisation représentent toujours plus de 50% du total de l'actif respectivement du passif.

Composition de l'actif

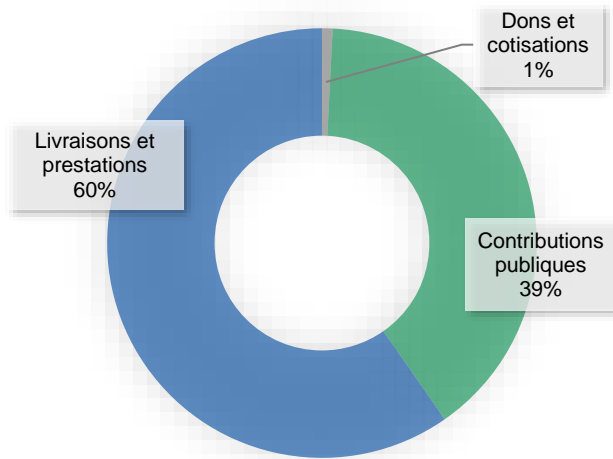


Composition du passif

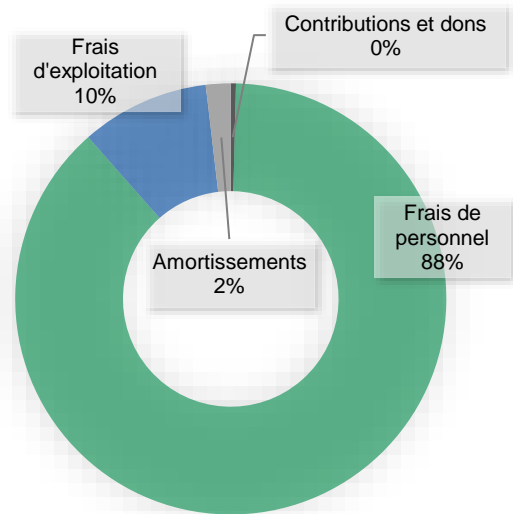


Les recettes du service proviennent essentiellement des prestations facturées et des contributions du secteur public. Quant aux charges, elles se composent pour près de 90% des frais de personnel.

Provenance des recettes



Répartition des charges



Pour répondre à la hausse de la demande croissante depuis plusieurs années déjà, nous n'avons guère d'autre choix que d'augmenter l'effectif global du service. Les frais de personnel augmentent donc inexorablement tandis que les frais généraux d'exploitation restent relativement stables. Le résultat de cet exercice nous satisfait tout particulièrement ce d'autant plus que des investissements ont pu être réalisés et que nous avons porté une attention particulière à la formation continue. L'enjeu pour ces prochaines années sera donc de continuer à maîtriser les charges tout en continuant à porter une attention particulière aux heures administratives par rapport aux heures facturées.

Bilan au 31 décembre

	Annexe	2022 CHF	2021 CHF
Liquidités	1	1'151'627	1'135'710
Créances de livraisons et prestations	2	203'569	216'634
Autres créances à court terme	3	348'997	375'977
Stocks et prestations de services non facturées	4	210'724	231'876
Actifs de régularisation	5	34'587	36'731
Actif circulant		1'949'504	1'996'928
Immobilisations corporelles	6	235'256	255'446
Actif immobilisé		235'256	255'446
ACTIF		2'184'760	2'252'374
Dettes résultant de l'achat de biens et de prestations de services		16'956	14'240
Autres dettes à court terme	7	22'237	73'817
Passifs de régularisation	8	120'174	141'203
Engagements à court terme		159'367	229'260
Provisions à long terme	9	-	-
Engagements à long terme		-	-
Fonds	10	631'588	607'247
Capital des fonds		631'588	607'247
Capital d'association		159'826	159'826
Capital lié		578'364	600'426
Capital libre		655'615	655'615
Capital de l'organisation		1'393'805	1'415'867
PASSIF		2'184'760	2'252'374

Compte d'exploitation

	Annexe	2022 CHF	2021 CHF
Donations reçues	11	28'659	14'714
Contributions du secteur public	12	1'618'069	1'559'845
Produits des livraisons et prestations	13	2'443'955	2'383'963
Cotisations des membres		4'000	4'240
Produits d'exploitation		4'094'683	3'962'762
Contributions et donations versées		15'710	15'680
Charges de personnel	14	3'609'427	3'553'039
Charges d'exploitation	15	394'737	398'305
Amortissements		76'131	63'488
Charges d'exploitation		4'096'005	4'030'512
Résultat d'exploitation		-1'322	-67'750
Résultat financier	16	-55	-6
Résultat exceptionnel	17	326'136	30'469
Résultat avant variation du capital des fonds		324'759	-37'287
Variation du capital des fonds		-24'341	-14'969
Résultat annuel (avant allocations au capital de l'organisation)		300'418	-52'256
Allocations/Utilisations			
Ajustements adaptation bilan 2021 Swiss GAAP RPC		-322'480	
Capital		22'062	52'256
		-	-

Tableau de flux de trésorerie

en CHF	2022 CHF	2021 CHF
Résultat annuel (avant allocations au capital de l'organisation)	300'418	-52'256
Variation du capital des fonds	24'341	14'969
Amortissements	76'131	77'609
Résultat sur ventes d'actifs immobilisés	-1'214	-9'203
Variation des provisions	-	-19'750
Variation des créances	40'045	62'011
Variation des stocks	21'152	28'362
Variation des actifs de régularisation	2'144	18'912
Variation des dettes à court terme	-48'864	-47'417
Variation des passifs de régularisation	-21'029	-33'664
Dissolution de réserves latentes	-322'480	-
Flux de trésorerie résultant de l'activité d'exploitation	70'644	39'573
Investissements d'immobilisations corporelles	-57'727	-91'216
Désinvestissement d'immobilisations corporelles	3'000	9'203
Flux de trésorerie résultant de l'activité d'investissement	-54'727	-82'013
Variation des liquidités	15'917	-42'440
Etat des liquidités au 01.01	1'135'710	1'178'150
Etat des liquidités au 31.12	1'151'627	1'135'710
Justificatif variation des liquidités	15'917	-42'440

Tableau de variation du capital

2022 en CHF	Etat au 01.01	Affectations	Utilisation	Résultat financier	Total variation	Etat au 31.12
Capital des fonds						
<i>Fonds affectés</i>						
Fonds spécial dons et legs	448'438	27'749	-3'544	225	24'430	472'868
Fonds projets futurs (leg Hug)	150'000				0	150'000
Fonds spécial du personnel	8'809	910	-999		-89	8'720
Total capital des fonds	607'247	28'659	-4'543	225	24'341	631'588
Capital de l'association						
<i>Capital de base</i>						
Capital de l'association	159'826				0	159'826
<i>Capital lié</i>						
Réserves facultatives de bénéfices avec affectation	600'426		-22'062		-22'062	578'364
<i>Capital libre</i>						
Réserves facultatives de bénéfices sans affectation	655'615				0	655'615
Total capital de l'association	1'415'867	0	-22'062	0	-22'062	1'393'805

RAPPORT DE L'ORGANE DE RÉVISION

SOCIÉTÉ FIDUCIAIRE

ficonom sa

Claude MORF (morf@ficonom.ch)
André VAUCHER (vaucher@ficonom.ch)
2610 SAINT-IMIER, Francillon 17
Tél. 032 941 21 27 – Fax 032 941 25 60

A l'Assemblée générale du
SASDOVAL
Rue des Jonchées 60
2610 Saint-Imier

St-Imier, le 22 avril 2023

Rapport de l'organe de révision sur le contrôle restreint

En notre qualité d'organe de révision, nous avons contrôlé les comptes annuels (bilan, compte de résultat, tableau des flux de trésorerie, variation du capital et annexe) de l'Association SASDOVAL à Saint-Imier pour l'exercice arrêté au **31 décembre 2022**.


La responsabilité de l'établissement des comptes annuels incombe à votre Comité alors que notre mission consiste à contrôler ces comptes. Nous attestons que nous remplissons les exigences légales de qualification et d'indépendance.

Notre contrôle a été effectué selon la Norme suisse relative au contrôle restreint. Cette norme requiert de planifier et de réaliser le contrôle de manière telle que des anomalies significatives dans les comptes annuels puissent être constatées.

Un contrôle restreint englobe principalement des auditions, des opérations de contrôle analytiques ainsi que des vérifications détaillées appropriées des documents disponibles dans l'entreprise contrôlée. En revanche, des vérifications des flux d'exploitation et du système de contrôle interne ainsi que des auditions et d'autres opérations de contrôle destinées à détecter des fraudes ou d'autres violations de la loi ne font pas partie de ce contrôle.

Lors de notre contrôle, nous n'avons pas constaté d'élément nous permettant de conclure que les comptes annuels ainsi que la proposition concernant l'emploi du bénéfice ne sont pas conformes à la loi et aux statuts.

L'organe de révision :
Société Fiduciaire FICONOM S.A.



Claude Morf
Expert-réviseur agréé (ASR101355)

Annexe : comptes annuels

Retrouvez plus d'informations sur notre site internet

www.sasdoval.ch



SASDOVAL

Service d'aide et de soins à domicile du Vallon de Saint-Imier
Rue des Jonchères 60
2610 Saint-Imier
032 941 31 33
info@sasdoval.ch
www.sasdoval.ch



**NOUS FAISONS
LA DIFFÉRENCE.**
DES PRESTATIONS DE SOIN
PROFESSIONNELLES CHEZ
VOUS À DOMICILE.

